

DAL 10 MAGGIO 2025

CORSO EDUCATORE CINOFILO

**CON APPROCCIO
COGNITIVO RELAZIONALE
SISTEMICO INTEGRATO**

**NOI SEGUIAMO
ECOLOGIA PROFONDA**

Proposta formativa professionalizzante
per il conseguimento del titolo di Educatore Cinofilo
riconosciuto **FICSS ASI**.

QUALIFICA TECNICA RICONOSCIUTA DA:



PER INFO:

- +39 3484765605
- corsi.acua@gmail.com
- [associazioneacua](https://www.instagram.com/associazioneacua)
- [AssociazioneAcua](https://www.facebook.com/AssociazioneAcua)
- www.associazioneacua.it

**Benvenuta o benvenuto!
Se ricevi questa brochure
è perché hai mostrato
interesse per il nostro
Corso Educatore Cinofilo,
quindi grazie!**

**Nelle prossime pagine troverai un
po' di informazioni per orientarti
al meglio nella scelta della tua
formazione professionale e ti
ricordiamo che per qualunque
dubbio o domanda puoi contattarci
quando vuoi!**

[PER INFO E ISCRIZIONI]

Sharon:+39 348 4765605
corsi.acua@gmail.com
www.associazioneacua.it
Instagram: @associazioneacua
Facebook: AssociazioneAcua

CORSO EDUCATORE CINOFILO '25

**[Con approccio cognitivo
relazionale sistemico integrato]**





FILOSOFIA E APPROCCIO

Il nostro Corso Educatore Cinofilo nasce dall'idea di creare un percorso formativo che spieghi approfonditamente la pedagogia e l'educazione cinofila, ma che sia anche uno **specchio della nostra società e di cosa ci sta chiedendo in questo momento di grande cambiamento.**

Siamo oggi di fronte ad una continua evoluzione del ruolo del cane e della percezione che noi ne abbiamo. Come Educatori Cinofili abbiamo il dovere di verificare e aggiornare le nozioni e l'esperienza che abbiamo maturato investendo tempo e risorse nel riempire il nostro bagaglio di conoscenze eclettiche, trasversali, che portino a sperimentare nuovi collegamenti e che **pongano la relazione al centro** della scena in cui l'Educatore, il cane e il cliente saranno i coprotagonisti.

Una scelta coraggiosa e radicale, una presa di posizione, spinta dalla consapevolezza che diventare Educatore sia molto più che affrontare l'ostacolo dell'esame di abilitazione.

Questo corso non sarà la risposta a tutti i vostri interrogativi, ma speriamo possa essere **un'occasione per farvi nuove domande, per assumere nuovi punti di vista. Vuole essere un inizio e non una conclusione.**

L'approccio alla base della nostra offerta formativa è quello **Cognitivo Zooantropologico Sistemico Integrato**, ma negli anni abbiamo sentito la necessità di integrare il nostro lavoro e riconoscere il nostro essere in nuova Filosofia:

L'ECOLOGIA PROFONDA



L'ecologia superficiale è antropocentrica, cioè incentrata sull'uomo. Essa considera gli esseri umani al di sopra o al di fuori della Natura, come fonte di tutti i valori, e assegna alla Natura soltanto un valore strumentale, o di 'utilizzo'.

L'Ecologia Profonda, nella codificazione data dal fisico **Frijtof Capra**, non separa gli umani – né ogni altra cosa – dall'ambiente naturale. Essa non vede il mondo come una serie di oggetti separati, ma come una **rete di fenomeni che sono fundamentalmente interconnessi** e interdipendenti.

L'Ecologia profonda riconosce il valore intrinseco di tutti gli esseri viventi e considera gli esseri umani semplicemente come un filo particolare nella trama della vita.

Il risultato di una simile visione comporta non solo una mutazione profonda delle percezioni e dei modi di pensare, ma anche una traduzione di questi in un **nuovo paradigma di valori**.

In entrambi i casi, il processo virtuoso prevede uno spostamento dall'auto asserzione all'integrazione.

Ci auguriamo che questo percorso sia a voi gradito e che possa ri-svegliare uno sguardo molto più ampio di quello che l'occhio e la mente ci forniscono.

Il team ACUA

”

Chi ha contemplato una volta con i propri occhi la bellezza della natura non è destinato alla morte, bensì alla natura stessa, di cui ha intravisto le meraviglie. E se ha davvero degli occhi per vedere, costui diverrà inevitabilmente un naturalista”

[Konrad Lorenz]

“Il cane diventa guida nella nostra emotività e nella necessità di avere una vita più sana e più vera. Smettiamo, quindi, di curare i sintomi e iniziamo a leggerli come una mappa per tornare a ciò che noi siamo.

Noi insegnanti ed Educatori Cinofili abbiamo come obiettivo di spiegare come il cane possa, ancora una volta, aprirci ad uno sguardo verso la ricchezza della natura.

Così il Corso diventa lo specchio di un bisogno nascosto, la relazione tra l'uomo e l'alterità.”

[Sharon Apituley]





STRUTTURA DEL CORSO

Il corso dura un anno ed è composto da **43 moduli didattici, 137 di teoria e 144 di pratica**, per un totale di 281 ore di lezione:

- Le **lezioni teoriche** si svolgono prevalentemente in aula a Milano e Hinterland ma sono previsti alcuni moduli serali su piattaforma web ZOOM.
- Le **lezioni pratiche** si svolgono in diversi luoghi a Milano e Hinterland, a seconda della tipologia di lezione (campo cinofilo, canile, parco cittadino, etc...)

NB: Le date e/o le sedi del corso potrebbero subire variazioni che saranno comunicate in anticipo dall'organizzazione. Il corso prevede un massimo di **16 partecipanti**. Il numero è calcolato secondo la nostra esperienza per avere il tempo e lo spazio necessari da dedicare a ciascun corsista.

CORPO DOCENTI

[Sharon Apituley]
[Sabrina Moroni]
[Claudia Marini]
[Elisabetta Mariani]
[Daniela Malagoli]
[Elisa Re]
[Ludovica Bedogni]
[Sofia Bertaso]
[Ivano Vitalini]
[Simone Dalla Valle]
[Andrea Staid]
[Claudio Lugaro]
[Luca Pieralli (Tutor)]
[Matteo Alessandri (Tutor)]
[Francesca Certa (Tutor)]

IL CORSO IN SINTESI

Come già detto abbiamo cercato di creare un corso innovativo, capace di infondere la giusta base sulla quale costruire il proprio percorso lavorativo da Educatore Cinofilo.



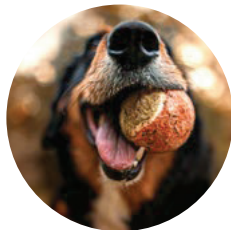
ETOLOGIA ED ECOLOGIA

con Sharon Apituley



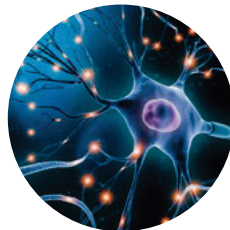
IL RACCONTO E LA SCOPERTA DELLA SOGGETTIVITÀ DELLE ALTRE SPECIE

con Andrea Staid



IL GIOCO E LA LIBERTÀ

con Simone Dalla Valle



NEUROSCIENZE, EPIGENETICA, INTELLIGENZE PLURIME E FISIOLOGIA DELLE MARCATURE

con Elisabetta Mariani



COMUNICAZIONE, MODI, APPROCCI, MENTE SOCIALE E CONSENSO EMOZIONALE

con Claudia Marini



SISTEMA PERCETTIVO SENSORIALE E RICERCA OLFATTIVA

con Sabrina Moroni



LAVORO IN CANILE

con Ivano Vitalini



PRIME ORME E CLICKER TRAINING

con Daniela Malagoli



**SUPPORTO
RELAZIONALE
CON IL CLIENTE**

con Ludovica Jager Bedogni
e Sharon Apituley



**BASI DI
MEDICINA VETERINARIA
COMPORIMENTALE
e
PRIMO SOCCORSO
VETERINARIO**

con Elisa Re



**COMUNICAZIONE
STATI MENTALI,
RUOLI E STATUS**

con Claudio Lugaro

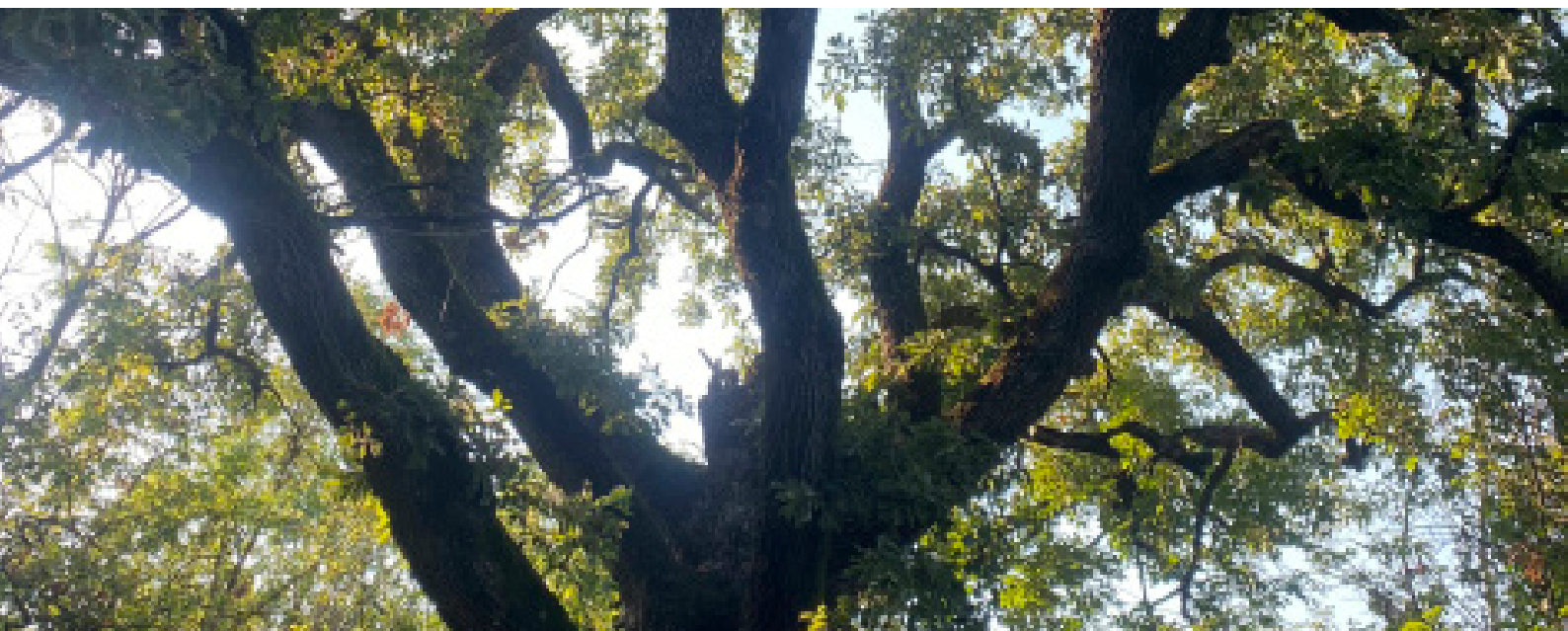


**ALIMENTAZIONE
E NUTRIZIONE CON
APPROCCIO PNEI,
CORRELAZIONE
TRA DIETA E PSICHE**

con Sofia Bertaso



**COUNSELING
AMMINISTRATIVO
E FINANZIARIO**





QUALIFICHE E RICONOSCIMENTI

L'Educatore Cinofilo è la figura professionale che opera con la propria competenza tecnica per orientare l'interazione tra uomo e cane attuando programmi di educazione che, attraverso la costruzione di una solida relazione, favoriscono la convivenza familiare e sociale.

Le mansioni dell'Educatore sono:

- Raccolta e analisi delle informazioni per l'individuazione delle esigenze del cane, del cliente/utente.
- Definizione, pianificazione del programma educativo.
- Monitoraggio e valutazione finale dei risultati.

Tesserino Tecnico Educatore Cinofilo riconosciuto a livello nazionale dalla Federazione Italiana Cinofilia Sport e Soccorso e da Sport e Salute.

Tesserino Tecnico Prime Orme, riconosciuto a livello nazionale dalla **Federazione Italiana Cinofilia Sport e Soccorso**.

Per ottenere il tesserino tecnico Prime Orme è necessario frequentare con successo le lezioni teoriche e pratiche di Daniela Malagoli. (La qualifica è vincolata al superamento dell'Esame Educatore finale e al pagamento del tesserino tecnico specifico).

L'Esame finale si svolgerà indicativamente a Maggio 2026, ma la data sarà stabilita in accordo con la FICSS secondo disponibilità della commissione.

Per potersi candidare all'Esame Educatore finale sarà necessario aver svolto in presenza almeno l'80% delle ore di lezione previste.



REQUISITI D'ACCESSO E MODALITA' DI ISCRIZIONE

Per iscriversi è necessario:

- Fissare un colloquio telefonico conoscitivo per chiarire i dubbi e approfondire le aspettative;
- Compilare e inviare il contratto firmato insieme alla ricevuta di avvenuto pagamento della quota di iscrizione

NOTA BENE:

1. Il corso è riservato ai soci dell'Associazione ACUA ASD.
2. L'iscrizione al Corso comporta il pagamento dell'intera quota anche nel caso in cui il corsista decida di ritirarsi.
3. Per partecipare al Corso è necessario avere compiuto 18 anni.
4. Per partecipare al Corso non è necessario avere un cane.

COSTI

[QUOTA DI PARTECIPAZIONE]

3.000,00€ (pagabili in anticipo in un'unica soluzione o a rate concordate)

scontato a **2.800,00€**
per i primi cinque iscritti

[QUOTA DI ISCRIZIONE ALL'ESAME EDUCATORE]

150,00€ (pagabili all'atto dell'iscrizione all'esame finale).

Il Corso è riservato ai soci e il costo associativo Acua Asd è di **15,00€**

CALENDARIO

Maggio 2025

MODULO 1

[DATA]

Sabato 10 Maggio

[ARGOMENTO]

Metodi e Approcci, Trilogia mentale,
Gruppi rappresentazionali

[LUOGO]

Spazio punti di incontro

Corso 22 marzo 34, Milano

[ORARIO]

09:30 - 18:00

[DOCENTI]

Sharon Apituley

MODULO 2

[DATA]

Domenica 11 Maggio

[ARGOMENTO]

Domesticazione del cane, Teoria
dell'evoluzione, Approccio filosofico

[LUOGO]

Spazio punti di incontro

Corso 22 marzo 34, Milano

[ORARIO]

09:30 - 18:00

[DOCENTI]

Sharon Apituley

MODULO 3

[DATA]

Sabato 31 Maggio

[ARGOMENTO]

Attività ludiche, Controlli e autocontrolli

[LUOGO]

Da Definirsi

[ORARIO]

09:30 - 18:00

[DOCENTI]

Matteo Alessandri

Giugno 2025

MODULO 4

[DATA]

Martedì 3 Giugno

[ARGOMENTO]

Comunicazione, Stati mentali,
Ruolo e status

[LUOGO]

Piattaforma Web ZOOM

[ORARIO]

20:00 - 23:00

[DOCENTI]

Claudio Lugaro

MODULO 5

[DATA]

Sabato 7 Giugno

[ARGOMENTO]

I bisogni, Le emozioni

[LUOGO]

Agricampeggio Gerry, Pizzocorno (PV)

[ORARIO]

09:30 - 18:00

[DOCENTI]

Sharon Apituley

MODULO 6

[DATA]

Domenica 8 Giugno

[ARGOMENTO]

Comunicazione, Stati mentali,
Ruolo e status

[LUOGO]

Da Definirsi

[ORARIO]

09:30 - 18:00

[DOCENTI]

Claudio Lugaro

Settembre 2025

MODULO 7

[DATA]

Domenica 15 Giugno

[ARGOMENTO]

Il legame di attaccamento e la Teoria Polivagale

[LUOGO]

Piattaforma Web ZOOM

[ORARIO]

09:30 - 18:00

[DOCENTI]

Ludovica Bedogni

MODULO 8

[DATA]

Martedì 17 Giugno

[ARGOMENTO]

I 5 sensi

[LUOGO]

Piattaforma Web ZOOM

[ORARIO]

20:00 - 23:00

[DOCENTI]

Sabrina Moroni

MODULO 9

[DATA]

Domenica 22 Giugno

[ARGOMENTO]

Gestione e tecniche di guinzaglio, I comandi di base, Strumenti di lavoro

[LUOGO]

Fontanili di Vighignolo, Milano (MI)

[ORARIO]

09:30 - 18:00

[DOCENTI]

Luca Pieralli

MODULO 10

[DATA]

Domenica 14 Settembre

[ARGOMENTO]

Ripasso, Il percorso educativo, La relazione

[LUOGO]

Spazio punti di incontro

Corso 22 marzo 34, Milano

[ORARIO]

09:30 - 18:00

[DOCENTI]

Sharon Apituley

MODULO 11

[DATA]

Sabato 20 Settembre

[ARGOMENTO]

Da Ego a Eco

[LUOGO]

Spazio punti di incontro

Corso 22 marzo 34, Milano

[ORARIO]

09:30 - 18:00

[DOCENTI]

Sharon Apituley

MODULO 12

[DATA]

Domenica 21 Settembre

[ARGOMENTO]

Da Ego a Eco 2.0

[LUOGO]

Da Definirsi

[ORARIO]

09:30 - 18:00

[DOCENTI]

Andrea Staid

Ottobre 2025

MODULO 13

[DATA]

Martedì 14 Ottobre

[ARGOMENTO]

L'olfatto

[LUOGO]

Piattaforma Web ZOOM

[ORARIO]

20:00 - 23:00

[DOCENTI]

Sabrina Moroni

MODULO 14

Da svolgersi in autonomia durante il corso

[ARGOMENTO]

PRIME ORME, Teoria

[LUOGO]

Piattaforma E-Didaskalia

[DOCENTI]

Daniela Malagoli

MODULO 15

[DATA]

Sabato 18 Ottobre

[ARGOMENTO]

PRIME ORME, Pratica Parte 1

[LUOGO]

Centro Cinofilo Dog8tti, Oleggio (NO)

[ORARIO]

09:30 - 18:00

[DOCENTI]

Daniela Malagoli

MODULO 16

[DATA]

Domenica 19 Ottobre

[ARGOMENTO]

PRIME ORME, Pratica Parte 2

[LUOGO]

Centro Cinofilo Dog8tti, Oleggio (NO)

[ORARIO]

09:30 - 18:00

[DOCENTI]

Daniela Malagoli

MODULO 17

[DATA]

Sabato 25 Ottobre

[ARGOMENTO]

Gli Apprendimenti

[LUOGO]

Spazio Surya, Chandra, Primaluna (LC)

[ORARIO]

09:30 - 18:00

[DOCENTI]

Elisabetta Mariani

MODULO 18

[DATA]

Domenica 26 Ottobre

[ARGOMENTO]

Il sistema nervoso

[LUOGO]

Piattaforma Web ZOOM

[ORARIO]

09:30 - 18:00

[DOCENTI]

Elisabetta Mariani

Novembre 2025

MODULO 19

[DATA]

Sabato 22 Novembre

[ARGOMENTO]

Ricerca olfattiva

[LUOGO]

Costa de Nobili (PV)

[ORARIO]

09:30 - 18:00

[DOCENTI]

Sabrina Moroni

MODULO 20

[DATA]

Domenica 23 Novembre

[ARGOMENTO]

Ricerca olfattiva

[LUOGO]

Costa de Nobili (PV)

[ORARIO]

09:30 - 18:00

[DOCENTI]

Sabrina Moroni

Dicembre 2025

MODULO 21

[DATA]

Martedì 16 Dicembre

[ARGOMENTO]

Fisiologia delle marcature

[LUOGO]

Piattaforma Web ZOOM

[ORARIO]

20:30 - 23:00

[DOCENTI]

Elisabetta Mariani

MODULO 22

[DATA]

Mercoledì 17 Dicembre

[ARGOMENTO]

Fisiologia del comportamento

[LUOGO]

Piattaforma Web ZOOM

[ORARIO]

20:30 - 23:00

[DOCENTI]

Elisabetta Mariani

Gennaio 2026

MODULO 23

[DATA]

Venerdì 17 Gennaio

[ARGOMENTO]

Ripasso e simulazione

[LUOGO]

Spazio punti di incontro

Corso 22 marzo 34, Milano

[ORARIO]

09:30 - 18:00

[DOCENTI]

Sharon Apituley

MODULO 24

[DATA]

Martedì 27 Gennaio

[ARGOMENTO]

Primo soccorso, Zoonosi, Profilassi

[LUOGO]

Piattaforma Web ZOOM

[ORARIO]

20:00 - 23:00

[DOCENTI]

Elisa Re

MODULO 25

[DATA]

Sabato 31 Gennaio

[ARGOMENTO]

L'evoluzione del cervello mente

[LUOGO]

Spazio Surya, Chandra, Primaluna
(LC)

[ORARIO]

09:30 - 18:00

[DOCENTI]

Elisabetta Mariani

Febbraio 2026

MODULO 26

[DATA]

Domenica 1 Febbraio

[ARGOMENTO]

Costruzione della filogenesi

[LUOGO]

Piattaforma Web ZOOM

[ORARIO]

09:30 - 18:00

[DOCENTI]

Elisabetta Mariani

MODULO 27

[DATA]

Martedì 3 Febbraio

[ARGOMENTO]

Basi di medicina comportamentale

[LUOGO]

Piattaforma Web ZOOM

[ORARIO]

20:00 - 23:00

[DOCENTI]

Elisa Re

MODULO 28

[DATA]

Mercoledì 11 Febbraio

[ARGOMENTO]

L'alimentazione

[LUOGO]

Piattaforma Web ZOOM

[ORARIO]

20:00 - 23:00

[DOCENTI]

Sofia Bertaso

MODULO 29

[DATA]

Sabato 14 Febbraio

[ARGOMENTO]

Ripasso e simulazione

[LUOGO]

Da Definirsi

[ORARIO]

09:30 - 18:00

[DOCENTI]

Sharon Apituley

MODULO 30

[DATA]

Domenica 15 Febbraio

[ARGOMENTO]

Ripasso

[LUOGO]

Da Definirsi

[ORARIO]

09:30 - 18:00

[DOCENTI]

Claudio Lugaro

MODULO 31

[DATA]

Martedì 17 Febbraio

[ARGOMENTO]

Il Canile

[LUOGO]

Campo cinofilo, Merate (LC)

[ORARIO]

09:30 - 18:00

[DOCENTI]

Ivano Vitalini

Marzo 2026

MODULO 32

[DATA]

Martedì 17 Marzo

[ARGOMENTO]

Il Canile

[LUOGO]

Campo cinofilo, Merate (LC)

[ORARIO]

09:30 - 18:00

[DOCENTI]

Ivano Vitalini

MODULO 33

[DATA]

Mercoledì 25 Marzo

[ARGOMENTO]

La Comunicazione inter e intraspecifica

[LUOGO]

Piattaforma Web ZOOM

[ORARIO]

20:00 - 23:00

[DOCENTI]

Claudia Marini

MODULO 34

[DATA]

Giovedì 26 Marzo

[ARGOMENTO]

La Comunicazione inter e intraspecifica

[LUOGO]

Piattaforma Web ZOOM

[ORARIO]

20:00 - 23:00

[DOCENTI]

Claudia Marini

Aprile 2026

MODULO 35

[DATA]

Sabato 4 Aprile

[ARGOMENTO]

Lavorare con l'apprendimento e il Clicker training

[LUOGO]

Centro Cinofilo Dog8tti, Oleggio (NO)

[ORARIO]

09:30 - 18:00

[DOCENTI]

Daniela Malagoli

MODULO 36

[DATA]

Domenica 5 Aprile

[ARGOMENTO]

Lavorare con l'apprendimento e il Clicker training

[LUOGO]

Centro Cinofilo Dog8tti, Oleggio (NO)

[ORARIO]

09:30 - 18:00

[DOCENTI]

Daniela Malagoli

MODULO 37

[DATA]

Sabato 11 Aprile

[ARGOMENTO]

Ripasso e simulazione
percorsi educativi

[LUOGO]

Da Definirsi

[ORARIO]

09:30 - 18:00

[DOCENTI]

Sharon Apituley

MODULO 38

[DATA]

Sabato 18 Aprile

[ARGOMENTO]

Intelligenze plurime

[LUOGO]

Spazio Surya, Chandra, Primaluna (LC)

[ORARIO]

09:30 - 18:00

[DOCENTI]

Elisabetta Mariani

Maggio 2026

MODULO 39

[DATA]

Venerdì 8 Maggio

[ARGOMENTO]

Il gioco

[LUOGO]

Piattaforma Web ZOOM

[ORARIO]

09:30 - 18:00

[DOCENTI]

Simone Dalla Valle

MODULO 40

[DATA]

Sabato 9 Maggio

[ARGOMENTO]

Il gioco

[LUOGO]

Agricampeggio Gerry, Pizzocorno (PV)

[ORARIO]

09:30 - 18:00

[DOCENTI]

Simone Dalla Valle

MODULO 41

[DATA]

Domenica 10 Maggio

[ARGOMENTO]

Il gioco

[LUOGO]

Agricampeggio Gerry, Pizzocorno (PV)

[ORARIO]

09:30 - 18:00

[DOCENTI]

Simone Dalla Valle

MODULO 42

Da svolgersi in autonomia

[ARGOMENTO]

Modulo Didattico di base

[LUOGO]

Piattaforma E-didaskalia

[DOCENTI]

DAD FICSS



"Perché tutte le cose sono tra loro connesse"

[Sharon Apituley]



Con Sharon Apituley scopriremo il filo che intreccia le cose.

La concezione dell'animale come macchina e della mente come entità separata viene rimpiazzata da un'altra idea che vede non solo il cervello, ma anche il sistema immunitario, i tessuti e persino ogni cellula come un sistema cognitivo vivente. L'evoluzione non è più vista come una lotta competitiva per l'esistenza, ma piuttosto come una danza comune in cui la creatività e il costante emergere della novità sono le forze trainanti. E con la nuova enfasi data dalla complessità alle reti e ai pattern organizzativi sta lentamente emergendo una scienza della qualità.

Presentiamo una visione unitaria che include e integra la dimensione biologica, cognitiva, sociale ed ecologica della vita.

La nostra speranza è che voi alunni possiate scoprire che, come la rete della vita, questo corso sia un insieme unitario dove il tutto è più della somma delle sue singole parti.

Vita e Natura.



"È importante porsi in ascolto di ciò che il cane racconta di sé attraverso i disagi, le difficoltà e i comportamenti problematici"

[Elisa Re]



Con Elisa Re conosceremo la medicina del comportamento.

Caratteristiche delle diverse scuole di medicina comportamentale e confronto dei modelli di approccio in diagnostica e terapia comportamentale.

Gli stati di disagio, gli stati patologici, le principali patologie del comportamento e accenni di psicofarmacologia. Come identificare i disturbi del comportamento e le cause che concorrono a causarli, diagnosi e prognosi.

La reciproca influenza tra mente e corpo, le principali malattie organiche che possono alterare il comportamento e determinare la comparsa di comportamenti patologici e il ruolo degli ormoni sul comportamento.

Il cane anziano e i cambiamenti dal punto di vista comportamentale e organico distinguendo l'invecchiamento fisiologico da quello patologico. Come prevenire e gestire i disturbi comportamentali associati all'invecchiamento attraverso modificazioni ambientali, gestionali e supporti terapeutici.

Il tabù della morte. Accompagnare e sostenere il cane e la sua famiglia verso il fine vita, prendersi cura di chi resta, il lutto come possibilità di crescita. Come contattare e trans valutare le emozioni e le immagini che la perdita del proprio cane offre.



“Una mente in equilibrio in un **corpo sano è la base per una vita felice ed in salute: attraverso una dieta specifica per ogni individuo è possibile influire positivamente sull'umore e la vitalità”**

[Sofia Bertaso]



Con Sofia Bertaso capiremo quanto la cura dell'alimentazione e del rituale del pasto sia di vitale importanza per il benessere comportamentale del cane.

Un viaggio attraverso le connessioni tra alimentazione - psiche - sistemica familiare in chiave PNEI (Psico-neuro-endocrinoimmunologia), attraverso una visione più ampia e completa che vede il soggetto cane parte integrante del sistema famiglia. Vedremo come un'alimentazione specifica e individuale possa influire sul comportamento del cane fornendo agio e uno stato di calma, migliorando e trasformando la relazione uomo-animale. Capiremo cosa osservare del comportamento alimentare e quali sono i campanelli di allarme

che indicano uno stato di malessere psicologico che si ripercuote a livello alimentare attraverso comportamenti disfunzionali

Equilibrio e consapevolezza emozionale, una dieta anti-infiammatoria e un microbiota intestinale sano sono le basi per un buon funzionamento di tutto il sistema “corpo-mente” del cane.

Infine, la parte pratica sperimentale nello studio delle dinamiche cane-cibo-uomo la farà da padrone; partendo dalla scelta individuale e dalle predisposizioni del cane stesso con lettura dei comportamenti, dei sistemi emozionali e motivazionali prevalenti al fine di rendere il cibo non solo nutrimento, ma una vera esperienza sociale, relazionale ed emozionale.



”Connettersi con la vita spirituale che emerge insieme alla vita stessa è essenziale per il buon vivere; senza questa connessione, cadiamo nell’abisso esistenziale. È per questo che la nostra crisi ecologica è anche una crisi spirituale.”

[Andrea Staid]



Con Andrea Staid affronteremo il racconto e la scoperta della soggettività delle altre specie.

La questione della soggettività animale è un tema complesso e controverso che attraversa discipline come l’antropologia e la biologia.

Tradizionalmente, **la soggettività è stata considerata una prerogativa umana**, associata a capacità cognitive avanzate, coscienza e autoriflessione.

Tuttavia, un crescente corpo di evidenze suggerisce che anche gli animali hanno

livelli significativi di soggettività, sfidando la visione antropocentrica dominante.

Le implicazioni di riconoscere la soggettività animale sono profonde. Non solo gli umani interpretano il mondo, ma tutti gli esseri viventi lo fanno continuamente, rappresentandolo e dandogli significato.

Riconoscere la vita interiore e l’esperienza soggettiva agli animali, o anche alle piante, ci impone di riconsiderare il nostro rapporto con loro e il nostro posto nel mondo naturale.



“Non possiamo relazionarci con qualcuno che non capiamo”

[Sabrina Moroni]



Con Sabrina Moroni vivremo la ricchezza dell'alterità attraverso l'interazione con il cane e con una specie differente: La capra.

Come comunica il cane? Come possiamo relazionarci efficacemente con lui?

Come percepisce l'ambiente e come si muove all'interno di esso?

Un viaggio nel mondo dei **5 sensi** del cane per ricordarci ancora una volta che la ricchezza di secoli di co-evoluzione risiede nella nostra diversità.

C'è poi un mondo a noi precluso, quello **chimico-olfattivo**: questa nostra mancanza ci investe del dovere di studiarlo nella sua fisiologia, comprendere ed osservare il più possibile i comportamenti da esso influenzati e strutturare attività utili da condividere con cani e famiglie.

I piccoli e grandi cambiamenti che la vita contiene generano tutti una reazione di stress utile a riportarci in equilibrio. Parliamo quindi di un alleato che nei nostri percorsi con cani e famiglie deve essere considerato una risorsa.

Per farlo dobbiamo sapere cos'è, come riconoscerlo e come viverlo.



”Non si può scegliere se comunicare o meno, ma si può scegliere come farlo”

[Claudia Marini]



Con Claudia Marini scopriremo i pilastri della comunicazione, modi approcci, mente sociale e consenso emozionale.

La comunicazione può essere un ponte che ci unisce o un muro che ci separa.

Siamo mammiferi sociali. E come tali, sia noi umani, sia i cani, comunichiamo con l'intento e l'obiettivo di entrare in relazione. Perché sono proprio le relazioni quello che da sempre ci identifica, che costruisce la nostra parabola evolutiva e ci fornisce identità. Siamo "programmati" per trovare la completezza attraverso gli altri solo se riconosciamo di essere completi, noi stessi, già in partenza. Perché tutti noi viviamo l'eterno conflitto fra essere nelle relazioni, e farci comprendere, e il bisogno di essere fedeli a noi stessi.

In questo mondo di relazioni nel quale tutti siamo immersi, spesso gli indizi e gli indirizzi di comunicazione che noi diamo ai cani vanno interpretati liberandosi da sovrastrutture antropocentriche e apprezzando la creatività e la mente complessa di una specie profondamente diversa da noi, ma che con noi cammina fianco a fianco dai tempi dei tempi.

Nella comunicazione con il cane sono molte le cose importanti da valutare: come il cane si muove nello spazio, come decide di interpretare la realtà e l'ambiente circostante. Tutti questi elementi ci indicano in che modo possiamo entrare in relazione e come possiamo riuscire, rispettando il loro mondo, a farli entrare nel nostro. **In questo viaggio di conoscenza reciproca nessuno alla fine sarà lo stesso di quando è partito, ma si scoprirà più capace di vivere la vita come l'altro la percepisce.**



”Tutto ciò che incontriamo si incontra anche al di là del concetto di spazio tempo”

[Elisabetta Mariani]



Con Elisabetta Mariani vivremo il passaggio da filogenesi a ontogenesi.

Ogni individuo è e vive in costante rapporto con l'alterità, la diversità e il mondo esterno in una relazione nella quale manifesta il suo stato di specie ma soprattutto di individuo.

Un percorso attraverso le **reti neurali**, mappe capaci di intersecarsi con l'ambiente e sviluppare l'unicità, quindi il sé nucleare, la misteriosa parte che caratterizza ogni individuo. Neuroanatomia, genomica e connettomica, **un viaggio tra neuroni, sinapsi e recettori**, veri protagonisti, strutture capaci di scatenare la risposta

comportamentale, intesa come riflesso, pieno di sfumature, di uno stato mentale interno.

Epigenetica ed intelligenze plurime, a scardinare l'idea di gradi di intelletto valutati antropocentricamente, definendo il diverso modo che ogni soggetto e specie ha di esperire con il mondo e conseguentemente di sviluppare un'intelligenza differente.

La teoria della mente, il pensiero astratto, mette in scacco il pensiero antropocentrico. Grande rivoluzione che vede come protagonisti i cani, **menti pensanti capaci di astrarre i concetti e di portarli al di fuori di se stessi.**



"Aiutare i giovani cani a far fiorire lo straordinario potenziale che questo periodo rappresenta"

[Daniela Malagoli]



Con Daniela Malagoli affronteremo l'età evolutiva e le puppy class.

Occuparsi di cuccioli significa prendersi cura di un periodo carico di energie, interessi, un **periodo sensibile, ricco di cambiamenti** dove si andranno a creare le basi per il futuro individuo. Vuol dire pensare ad un **progetto educativo unico ed irripetibile**.

In queste giornate Daniela presenterà le opportunità, i rischi, le conoscenze necessarie ad un buon sviluppo comportamentale, emotivo e di attaccamento.

Un percorso diviso per fasce di età dal concepimento all'adolescenza, che definisce le peculiarità, gli aspetti da enfatizzare, le esperienze peculiari di ogni periodo.

Diventare quindi partecipi al processo di crescita, come Educatori formati e professionali capaci di realizzare e calibrare percorsi sia singoli che di gruppo.

Infine un momento dedicato all'utilizzo del clicker, in modo non convenzionale, per sfruttare tutte le sue potenzialità.



"I canili sono pieni di cani eccezionali, vanno solo visti"

[Ivano Vitalini]



Ivano Vitalini presenta e racconta il lavoro in canile.

Nel luogo che spesso a favore di cronaca è disegnato come ambiente di abbandono e sofferenza, nasce l'opportunità di scoprire o forse **ri-scoprire il valore della relazione uomo cane.**

Un percorso che parte dall'osservazione dei cani in canile e dalla loro lettura e si sposta verso il ruolo che l'Educatore Cinofilo ha nel processo di reintegrazione e adottabilità del cane.

Da mero osservatore ad attore protagonista, la trasformazione che Ivano chiederà ai corsisti, futuri Educatori Cinofilo.

Un Educatore inteso come soggetto capace di portare dei cambiamenti e ambasciatore di due grosse responsabilità morali. **Migliorare per quanto possibile il benessere dei cani.**

Trovare il giusto equilibrio tra cane e famiglia adottante, capace quindi di proiettare al futuro il proprio sguardo, anticipare ed intuire le trasformazioni che coinvolgeranno il nucleo famiglia e il cane dopo l'adozione.



”Perché quando vogliamo divertirci con il nostro cane rendiamo tutto così complicato?”

[Simone Dalla Valle]



Simone Dalla Valle racconta il gioco come attività fondamentale per il benessere di ogni cane

La Natura ci offre la possibilità di osservare numerose e differenti situazioni in cui animali, appartenenti a specie anche molto diverse tra loro, giocano insieme. Ogni volta che questo succede, però, nessuna delle due pretende di insegnare all'altra come fare! Ci si conosce, ci si rispetta e si trova semplicemente un modo per divertirsi insieme: questa è la magia del gioco.

Perché allora quando vogliamo divertirci con il nostro cane rendiamo tutto così complicato? Ma soprattutto **perché diamo sempre per scontato che sia lui a dover imparare come fare?**

Il gioco non è semplicemente un passatempo per i cuccioli, ma un vero e proprio **bisogno biologico** che si sviluppa in ogni individuo prima ancora che acquisisca competenze complesse e rimane presente per tutta la vita.

Il suo effetto immediato è quello di rendere felice chi lo pratica, ma quel che si tende a dimenticare è che “giocando s’impara”! Mentre il cane gioca, infatti, impara a conoscere se stesso e il mondo in cui vivrà e, attraverso il gioco condiviso, allenerà le sue competenze sociali e **costruirà le relazioni più importanti della sua vita.**

Se giocare correttamente porta con sé tutti questi benefici, giocare male o, peggio ancora, non giocare proprio avrà gli effetti opposti per il cane.



”L’educazione è un atto di ribellione, deve trasmettere la capacità di guardare i colori in un mondo presentato in bianco e nero ”

[Claudio Lugaro]



Claudio Lugaro affronta la comunicazione consapevole con il diverso dall’umano e il concetto di relazione e libertà.

Essere-cane, come essere-umano, è essere-con-l’altro: la libertà è possibile solo quando si sposa con il senso di appartenenza. Per sapersi aprire ad una relazione è prima necessario sapersi chiudere. Impariamo a prendere distanze, disegniamo confini, osserviamo con distacco e chiudiamoci nella nostra intimità cosicché **l’apertura alla relazione sociale sia una scelta di cui godere.**

Il percorso non è semplice, perché prima di questioni legate al comportamento del cane è necessario scendere in profondità delle proprie visioni culturali.

Lasciarsi contaminare è l’unico modo per instaurare i presupposti per una relazione autentica: una profonda conoscenza reciproca, il perfezionamento della comunicazione spontanea, ma consapevole, il riconoscimento dei punti di vista del cane, la consapevolezza altrettanto importante dei nostri umani punti di vista sul mondo.

Occorre **guardare da prospettive differenti** e uscire dalle gabbie di modelli in cui ci costringiamo, non per disperderci ma per entrare in dipinti di relazioni ed intrecci. Intrecci in cui la vita prende forma in modi unici e irripetibili ogni volta, perché unici e irripetibili sono gli individui che ne prendono parte.

Solo lì dentro incontriamo il cane.
Veramente.



“Nella relazione con l’animale possiamo ritrovare le nostre radici e scoprirci per chi siamo veramente”

[Ludovica Jager Bedogni]



Ludovica Jager Bedogni perlerà delle scienze cognitive animali e della teoria dell’attaccamento.

La relazione con l’animale ci permette di **riconnetterci con la Natura dentro di noi e intorno a noi**. Il legame che instauriamo con l’animale, infatti, muove emozioni ed affetti importanti e ci dona così la possibilità di conoscerci meglio e lavorare sulle nostre proprie ansie, preoccupazioni, aspettative e giudizi.

L’animale è specchio di noi stessi ed è proprio nella relazione con l’eterospecifico che possiamo trasformarci.

Questa trasformazione poi non riguarda solo il nostro mondo interno, ma anche quello esterno; vivere a contatto con gli animali può riportarci ad abbracciare un paradigma culturale ad impronta ecologica, dove l’essere umano si riconosce non come il vertice di una piramide, **ma come parte di una rete universale che ci accoglie tutti e dove tutti siamo interconnessi**.

